

# ESTIMACIONES AGRÍCOLAS

Informe Semanal | 28 de Enero de 2021



Ministerio de Agricultura,  
Ganadería y Pesca  
**Argentina**

## INFORME SEMANAL al 28 de Enero 2021

- ✓ Panorama Agroclimático
  - Precipitaciones
  - Temperaturas
  - Estado de las reservas hídricas
- ✓ Evolución de los cultivos al 28/01/2021
  - Cosecha Fina, Campaña 2020/21 (Cebada, Trigo)
  - Cosecha Gruesa, Campaña 2020/21 (Algodón, Arroz, Girasol, Maíz, Maní, Poroto, Soja, Sorgo)
- ✓ Mapa de delegaciones
- ✓ Avance de la siembra de maíz 20/21
- ✓ Avance de la siembra de maní 20/21
- ✓ Avance de la siembra de soja 20/21
- ✓ Avance de la siembra de sorgo 20/21
- ✓ Avance de la cosecha de girasol 20/21
- ✓ Área sembrada de Granos y Algodón, 2010/2011 - 2019/2020
- ✓ Volúmenes de producción de Granos y Algodón, 2010/2011 - 2019/2020
- ✓ Producción de cultivos en la República Argentina, 2019/2020
- ✓ Humedad del suelo y aspecto del cultivo (Trigo, Girasol, Maíz, Soja)

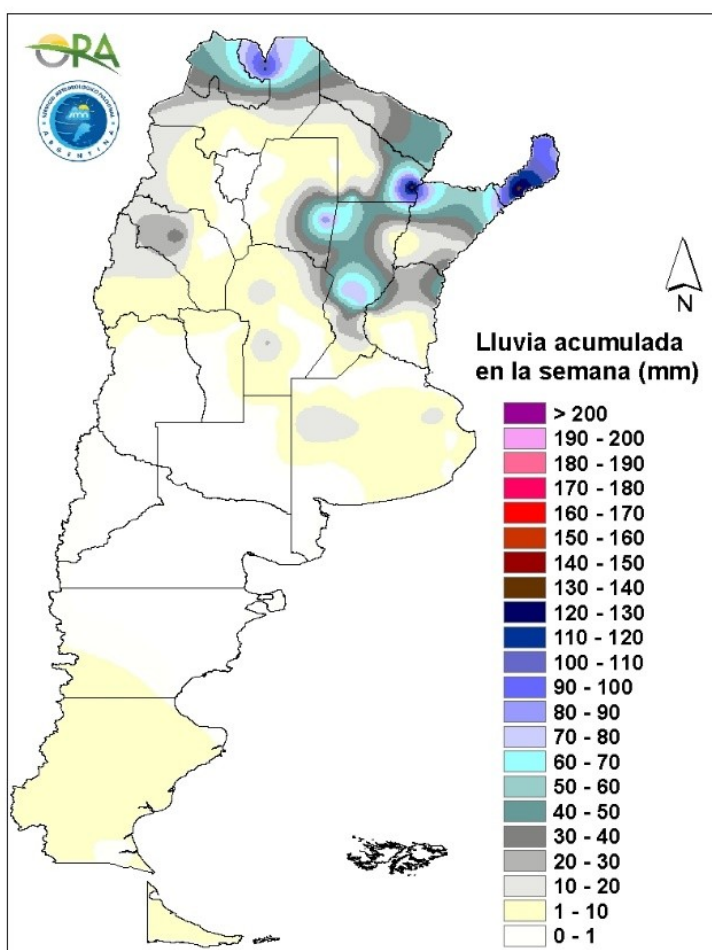
*Si desea alguna aclaración respecto a la información presentada en este reporte, puede comunicarse con el 011-4349-2758 o vía e-mail a: [direstiagri@magyp.gob.ar](mailto:direstiagri@magyp.gob.ar)*



## PANORAMA AGROCLIMATICO

### PRECIPITACIONES

Las precipitaciones más importantes de los últimos siete días se concentraron en el norte del país. En el NEA se recibieron reportes de lluvias significativas de gran cantidad de localidades, destacándose Resistencia (133,2mm), Oberá (133mm), Corrientes (109mm) e Iguazú (97mm). Precipitaciones algo inferiores se dieron en el norte de Santa Fe y este de Santiago del Estero, con acumulados, en general, de 50-70mm. En el NOA se dieron eventos a lo largo de la semana, principalmente en el norte de Salta y Jujuy, con un máximo local en Orán (114,2mm). También se dieron lluvias en Cuyo y en zonas aisladas de Córdoba de 10-30mm, mientras que en Buenos Aires no se superaron los 20mm.

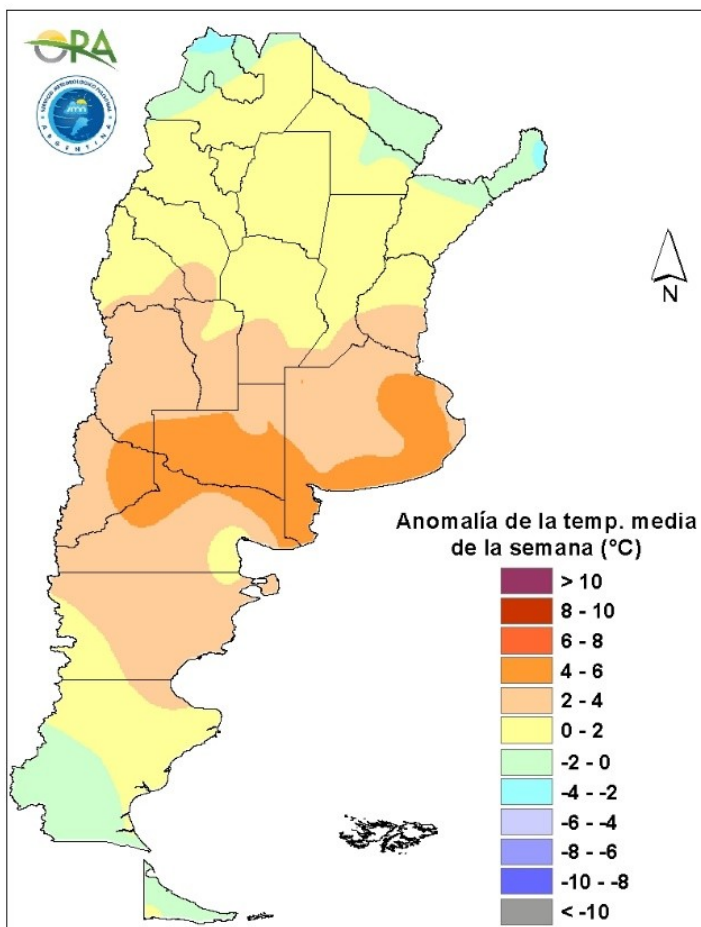


Precipitaciones acumuladas en la semana

Durante toda la semana se mantiene la posibilidad de precipitaciones en todo el NOA y NEA. Además, los sucesivos ingresos de sistemas de baja presión ocasionarán precipitaciones entre miércoles y jueves en zonas cordilleranas y el norte de Patagonia. A partir del jueves y hasta el martes próximo se prevén lluvias en Cuyo, San Luis, Córdoba, Santa Fe, Buenos Aires, La Pampa y Entre Ríos.

## TEMPERATURAS

Las temperaturas medias de los últimos siete días fueron superiores a las normales en la franja central del territorio argentino, con anomalías térmicas que alcanzaron los 6°C por encima de la media, mientras que se dieron dentro del rango esperado para la época del año tanto en el norte como en el sur del país. Se superaron los 35°C en todas las provincias excepto Tierra del Fuego, Santa Cruz y Misiones, e incluso los 40°C en diversas localidades del norte Patagónico, Cuyo y el NOA, destacándose Punta de los Llanos (42,6°C) en la Rioja, Gral. Roca (42,2°C) y Río Colorado (42,2°C) en Río Negro. No se registraron temperaturas inferiores a 0°C en la semana y solo se dieron heladas agronómicas en Santa Cruz y Tierra del Fuego.

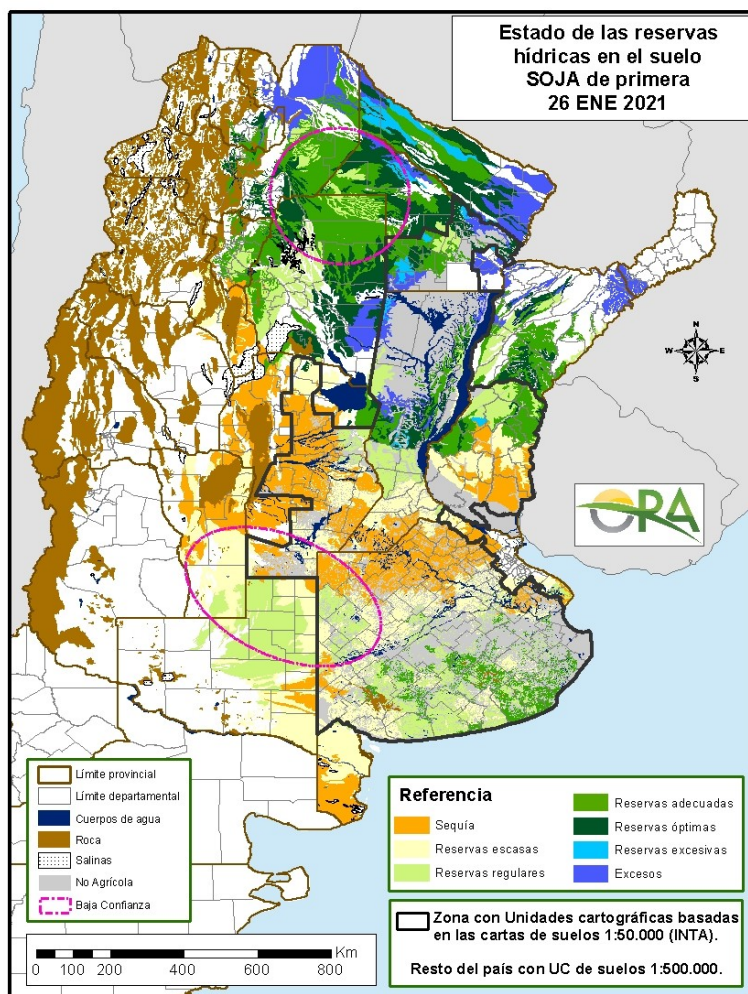


Anomalía de la temperatura media de la semana

Las temperaturas medias de la semana se prevén normales a levemente debajo las normales en la mayor parte del país. Actualmente toda la zona centro norte, se encuentra afectada por el avance de un sistema de baja presión y posteriormente avanzarán nuevos centros de baja presión hasta el martes, ocasionando nubosidad persistente en la zona, lo que mantendrá las temperaturas medias más bajas de lo normal. Conforme a esto, hasta el martes de la próxima semana, se mantendrán temperaturas que irán disminuyendo principalmente en todo el centro y norte de Argentina, aun así podrían darse condiciones de máximas sobre 35°C en el NOA y NEA.

## ESTADO DE LAS RESERVAS HÍDRICAS

El mapa corresponde a la estimación de contenido de agua en el primer metro de suelo para lotes con SOJA de PRIMERA. Valores locales de reservas pueden consultarse en [http://www.ora.gov.ar/camp\\_actual\\_reservas.php](http://www.ora.gov.ar/camp_actual_reservas.php). Se observan dos regiones bien diferenciadas en cuanto a las reservas hídricas disponibles en el área sojera nacional. En el norte del país prevalecen los excesos hídricos previamente advertidos, producto de las precipitaciones registradas durante las últimas semanas. Conforme a esto se observan zonas con perfiles hídricos muy recargados en el norte de Salta, mayor parte de Formosa, este de Chaco y de Santiago del Estero, norte de Santa Fe y de Corrientes. En el resto de dichas provincias las reservas hídricas son, en general, adecuadas u óptimas. Por otro lado, en la mitad sur del área sojera nacional, continúa un secamiento generalizado producto de reservas escasas precedentes, ausencia de precipitaciones y altas temperaturas durante la última semana. La zona núcleo suma gran cantidad de polígonos con almacenajes inferiores al punto de marchitez permanente, al igual que el sur de Entre Ríos y la mayor parte de Córdoba y San Luis. Esta región, principalmente el norte de la provincia de Buenos Aires, podría presentar mejoras durante la próxima semana, teniendo en cuenta la previsión de lluvias. El sudeste bonaerense mantiene condiciones regulares o adecuadas gracias a mayores niveles de humedad previos.



Mapa de reservas hídricas hecho a partir de datos meteorológicos del SMN y del INTA e información de suelos del INTA

## EVOLUCIÓN DE LOS CULTIVOS AL 28/01/2021

### COSECHA GRUESA – CAMPAÑA 2020/2021

#### ALGODÓN

##### Chaco

El cultivo en el ámbito de la delegación Roque Sáenz Peña se desarrolla en condiciones regulares a buenas e incluso muy buenas en algunos lotes puntuales, continúa en etapas vegetativas a plena floración en los lotes más adelantados.

##### Santa Fe

El cultivo en la delegación Avellaneda se encuentra finalizando diferentes etapas, entre pimpollado y llenado de cápsulas. Con respecto a la sanidad y plagas, se observan ataques normales de orugas, chinches y de picudo para la época, no siendo demasiado intensos aún.

#### ARROZ

##### Santa Fe

El cultivo permanece con buena evolución y atraviesan etapas de crecimiento, diferenciación principio de floración y llenado de grano de manera favorable en toda la provincia.

#### GIRASOL

##### Buenos Aires

Durante la semana no se han registrado precipitaciones relevantes, y las que hubo, fueron puntuales y de escaso milimetrage. No obstante el cultivo, se encuentra en general en buen estado, transitando en la mayoría de los casos la plena floración, y en los más adelantados el inicio de llenado. La escasez hídrica que caracterizó la época de siembra y crecimiento, ha determinado cuadros con una alta heterogeneidad, observándose lotes con menor porte que el potencial.

##### Córdoba

No se registraron precipitaciones en la provincia, durante la semana informada. El cultivo se encuentra en etapas reproductivas, pero dada la morfología del mismo, y la posibilidad de obtener agua en profundidad, determina que de los cultivos estivales, éste sea el menos afectado por la escasez hídrica, en donde en general se observan buenos lotes.

##### La Pampa

En la zona de la delegación General Pico, se registraron precipitaciones aisladas y de baja intensidad durante el día 26. Con respecto a los valores de temperaturas absolutas, hasta el día 25 los valores superaron 30 °C y posteriormente dichos registros disminuyeron abruptamente. En este contexto, se califica a la humedad del perfil edáfico como Regular/Adecuada en el sector este y como Regular en el resto de la región. Prácticamente la totalidad de la superficie sembrada





ingresó a las etapas de formación y llenado de grano. Al respecto, se han reportado y observado una importante cantidad de lotes con plantas donde los granos ubicados en el centro del capítulo se han desarrollado adecuadamente. No obstante, se estima que entre el 20 y 30% de la superficie sembrada es calificada como Regular a Mala. Esta superficie posee lotes con plantas de bajo tamaño, escasa formación de hojas y capítulos pequeños. Fenológicamente los lotes más adelantados poseen plantas con sus capítulos sin flores liguladas y con el revés del mimo aún verde.

En la zona de Santa Rosa, se sumaron nuevas precipitaciones durante la semana, pero solo en algunas localidades del departamento Atreuco, en el resto de los departamentos de la delegación no se registraron precipitaciones. Se registraron altas temperaturas que llegaron a los 37°C de térmica, producto de una ola de calor y alerta amarilla. Este cultivo, está soportando estas altas temperaturas, gracias a que en la primera semana de enero se registraron precipitaciones y la humedad de los suelos se encuentran entre Adecuada /Regular y las temperaturas venían siendo moderadas. La mayoría de los lotes se encuentran en buen estado de desarrollo y crecimiento, entre R3/R6. No se observan aun ataques de isocas u otras plagas.

### **Santa Fe**

Continúa avanzando la cosecha en la zona de la delegación Avellaneda. A la fecha, la superficie cosechada supera el 70% de lo implantado. Los rendimientos obtenidos, en general, son bajos, con excepción de lotes ubicados en la zona oeste de la delegación, con rendimientos que van de buenos a muy buenos.

En Rafaela, se generalizaron las labores de cosecha en el área correspondiente a la delegación, los rindes en promedio son de 16 a 24 qq/ha, en lotes puntuales se dieron rendimientos de hasta 35qq/ha y con mínimos de 800 kg/ha, siendo estos los lotes desperejados y enmalezados.

## **MAIZ**

### **Buenos Aires**

La semana informada estuvo caracterizada por las elevadas temperaturas y lluvias que fueron puntuales y escasas.

En la zona de Bolívar, los maíces tempranos ya se encuentran en la etapa crítica de llenado, por lo que es imperiosa la ocurrencia de nuevas precipitaciones. En tanto que los tardíos, se observan en buen estado general, aprovechando la humedad remanente en el suelo.

En la zona de Bragado, el estado general del cultivo de maíz, depende de la fecha de siembra. Los sembrados tempranos (septiembre) han sido afectados por la falta de precipitaciones durante su estado vegetativo y principalmente durante su estado crítico, estimándose que afectará negativamente su rendimiento potencial. Se estima que el rendimiento promedio podría disminuir en un 30% aproximadamente. Los maíces sembrados durante la primera quincena de octubre, han recibido algunas precipitaciones durante su periodo crítico, por lo que su rendimiento potencia se verá menos afectada. Los maíces de siembra tardía (diciembre) evolucionan favorablemente encontrándose en estado vegetativo. Estos últimos representan del 30 % al 40 % del área sembrada. El estado sanitario de cultivos es muy bueno, no presentándose problemas de plagas ni enfermedades.

Se acentúa el déficit hídrico en toda la zona de influencia de la delegación Junín. Los lotes de maíz temprano ya no recuperarán su potencial de rendimiento ya que se encuentran ya



finalizando la etapa de llenado de granos. Si bien un porcentaje de los lotes lograron transcurrir su período crítico sin efectos de estrés hídrico, igualmente no alcanzarán la productividad de la campaña anterior que fue excelente en toda la región. Por otro lado, para el maíz tardío y de segunda, el déficit hídrico es más crítico que para otros cultivos, ya que está limitando su desarrollo vegetativo en esta etapa del cultivo. Hay lotes que aún se encuentran en buenas condiciones porque recibieron precipitaciones de hasta 40mm en la semana anterior, pero estas lluvias fueron muy irregulares.

En ámbitos de la delegación La Plata, los cultivos de gruesa se observan en buen estado a pesar de las altas temperaturas y la escasez de precipitaciones de las últimas semanas, se esperan lluvias para los próximos días. Los maíces tempranos han comenzado a llenar grano, muchos son para confección de silo en tanto que el resto promedia la floración en buenas condiciones sanitarias.

Para la zona de Pergamino, los maíces de siembra temprana, se encuentran en etapa de llenado, y se observa espigas cargadas en su totalidad, pero en general, presentan una sola espiga. Los de segunda y tardíos, aun se encuentran en etapas vegetativas, con buen ritmo de crecimiento.

En la zona de la delegación Salliqueló, los departamentos de Adolfo Alsina y Guaminí, presentan al cultivo en general, atravesando etapas que van desde inicio a plena floración. Mientras que para los partidos de Pellegrini, Salliqueló y Tres Lomas, los lotes implantados se encuentran en su mayoría atravesando etapas vegetativas, mientras que los lotes de primera y de siembra temprana, se encuentran en etapas reproductivas. El estado general es bueno, sin presencia de plagas o enfermedades.

En la zona de Tandil, el maíz se encuentra entre diversos estados vegetativos, inicio de panojamiento y en los lotes más avanzados, comienzos de fecundación. En general el estado es bueno a muy bueno. Será crucial la ocurrencia de nuevas precipitaciones esta semana para compensar la alta demanda atmosférica ocurrida.

### Córdoba

En la zona de Laboulaye y Río Cuarto, la ausencia de lluvias de esta semana sumada a las altas temperaturas, frenó la mejora de los maíces tempranos, que se encuentran en plena etapa reproductiva. Aún sigue siendo necesaria una mejora en la humedad del perfil para que no se vean afectados los rendimientos en la etapa de definición. Los tardíos y de segunda que se encuentran en plena expansión de hojas (V6 a V8), presentan un mejor estado y los lotes sembrados antes están comenzando a florecer.

En San Francisco, los maíces de primera se encuentran entre plena floración y llenado de granos. Lotes de segunda o fecha tardía en pleno desarrollo foliar. Se continúa en lotes "refugio" o con baja tecnología con el control de cogollero (*Spodóptera Frugiperda*).

En ámbitos de la delegación Villa María, este cultivo se está desarrollando bien, favorecido por las lluvias. Los lotes sembrados temprano se han recuperado bastante, hay algunos desperejos pero en general bien. Se encuentran en plena etapa de floración y llenado de grano. Los sembrados más tarde, están muy bien y muy favorecidos por las lluvias que hasta el momento no le fallaron. Se encuentran en etapa de crecimiento.





## Chaco

La siembra del cultivo de maíz en el ámbito de la delegación Roque Sáenz Peña avanza de manera significativa llegando al 55% de la intención para la presente campaña.-

## Corrientes

Avanza la cosecha a buen ritmo.

## Entre Ríos

La mayoría de los lotes en la región de la delegación Paraná se encuentran atravesando etapas de llenado de grano. La condición general es de muy buena a buena. La oferta de humedad en el perfil del suelo es adecuada en casi toda la jurisdicción. Se observan en varios sectores algún grado de daño o merma del rendimiento potencial, debido principalmente a que en estos lugares la disponibilidad de agua ha llegado desperejada y tarde para algunos lotes, donde se verifican disminución en el número de granos por espiga. En el caso de los maíces de segunda y tardíos transcurren etapas vegetativas, con condiciones favorables de crecimiento en la mayoría de la delegación. En ambos casos se realizan monitoreo y correspondientes controles de plagas, especialmente en este periodo respecto de cogolleros.

## La Pampa

En la zona de General Pico, las lluvias de la semana anterior beneficiaron la formación y expansión de hojas de lotes tardíos, con excepción de lotes que presentan de 2 a 4 pares de hojas y en los cuales los altos registros de temperaturas máximas de la semana afectaron su follaje significativamente. A campo se observa una cantidad importantes de lotes tempranos y tardíos que poseen un adecuado número y tamaño de hojas. Además, no se ha registrado una sequía severa que pueda afectar significativamente el proceso de floración del cultivo. La mayor parte de lotes temprano poseen espigas con sus estilos ya secos y en pleno proceso de formación de granos. Se estima que aproximadamente el 30 % de la superficie sembrada para grano ya transcurren las etapas de formación y llenado de grano, un período que no es influido por las condiciones del ambiente.

En el caso de la delegación Santa Rosa, este cultivo, está soportando estas altas temperaturas, gracias a que en la primera semana de enero se registraron precipitaciones y la humedad de los suelos se encuentran entre Adecuada /Regular y las temperaturas venían siendo moderadas. Los maíces de primera sembrados temprano se encuentran en V1-R2 y los maíces de primera sembrados tardíos, van desde V10 a V12.

## San Luis

Durante la semana No se registraron precipitaciones en la provincia. Con las últimas lluvias mejoró la humedad edáfica y por consiguiente el estado de los cultivos, pero está haciendo falta nuevas lluvias para que sigan evolucionando bien. Por razones de mal uso de los preemergentes y una alta presión del Palmieris (Yuyo colorado) se están contratando cuadrillas de personas para desyugar a los cultivos, ya que con los líquidos no hay control. Se están refertilizando los maíces tanto con fertilizantes sólidos como líquidos.

## Santa Fe

En la zona de la delegación Avellaneda, Se ha completado la siembra del temprano. La evolución es buena a regular en general, con zonas donde falta humedad para el normal desarrollo del cultivo, observándose hojas acartuchadas y aspecto achaparrado. Las



precipitaciones registradas en la semana han favorecido al cultivo, en algunas zonas. Se hallan en diferentes etapas de llenado de grano y madurez, los más adelantados, según fecha de siembra, material utilizado y condiciones climáticas de cada zona. Respecto a los tardíos, se continúa con las labores de siembra donde acompañan las condiciones climáticas y de humedad del suelo. La evolución es buena en general.

En Casilda, las altas temperaturas reinantes aceleran el proceso de maduración del cultivo. La mayor parte del área implantada se encuentra en la fase de grano pastoso, con un tamaño de espigas variable según las lluvias recibidas. Se estima un promedio de rendimientos en torno a los 80 a 90 qq/ha en función de que hay zonas afectadas severamente por stress hídrico durante la floración. La superficie dedicada a maíz de segunda está avanzando en su fase vegetativa con una media de diez hojas desplegadas y en perfecto estado sanitario. De recibirse precipitaciones en los próximos días podría comenzar a configurarse una buena campaña de maíces tardíos.

En la delegación Rafaela los lotes de maíz de primera o temprano, presentan buen estado sanitario. Se encuentran en etapa reproductiva (R3 grano lechoso, R4 grano pastoso y R5 grano dentado). El maíz de segunda y/o tardío se observa buena sanidad y desarrollo vegetativo.

En Venado Tuerto, para los cultivos con destino silo, ya comenzaron los picados con rendimientos buenos a muy buenos dependiendo del lote y la zona. Para los de granos, están en pleno grano lechoso casi pastoso con diferentes aspectos según híbrido, lote y zona. Respecto al rendimiento, dadas las características de la campaña, se estima que los mismos superen las expectativas.

### **NOA**

En la provincia de Jujuy, se estima finalizar la siembra durante la semana. Los primeros sembrados ya se encuentran en emergencia, en activo crecimiento, y con muy buen aspecto general.

En Tucumán, aquellos lotes sembrados en época, se observan con buena emergencia, pero se reportaron algunas pérdidas, debido a la irregularidad de las precipitaciones. En general se encuentran sembrados irregulares, salvo aquellos que están más cerca del pedemonte en muy buena situación. Continúan las labores de los productores y técnicos del SENASA, con el monitoreo y control contra las langostas.

### **MANI**

#### **Buenos Aires**

En la delegación Salliqueló el cultivo atraviesa sus etapas con buen estado general.

#### **Córdoba**

El cultivo atraviesa diferentes etapas en la provincia. En la delegación Laboulaye más de la mitad de la superficie se encuentra en etapa reproductiva. En Río Cuarto, en plena floración clavado y comienzo de llenado; mientras que en Villa María recién están comenzando a florecer. El estado es bueno en general y el control de malezas ha finalizado.

### **NOA**

En la delegación Jujuy ha finalizado la siembra del cultivo, con buenas perspectivas gracias a la humedad aportada por el perfil.



## **POROTO**

### **Tucumán**

Inició la siembra de poroto en la delegación Tucumán.

## **SOJA**

### **Buenos Aires**

En la zona de la delegación Junín, la soja de primera alcanzó un buen desarrollo y está transcurriendo la etapa de principios y plena fructificación. En algunos partidos de la delegación la necesidad de agua es apremiante para la próxima semana, para que el potencial de rendimiento no se vea afectado. Asimismo se continúan los monitoreos de enfermedades y plagas, aunque en general las aplicaciones de fungicidas e insecticidas ya fueron realizadas en semanas previas. Respecto a la soja de segunda, este cultivo muestra también ya síntomas de estrés hídrico, y además en cuanto a presencia de plagas, hay una mayor presión de oruga bolillera, por lo que se están haciendo aplicaciones para control químico, a pesar de que las condiciones ambientales de temperatura y humedad no son las más adecuadas para esta labor.

En la zona de la delegación Lincoln, las precipitaciones fueron muy localizadas, y continua siendo manifiesta la falta de humedad. El cultivo se presenta con una alta heterogeneidad en su desarrollo, con síntomas de estrés hídrico. La soja de primera ya atraviesa etapas de floración que van desde R2 a R5.

Las elevadas temperaturas, y ausencia de precipitaciones relevantes, determinan que el cultivo implantado en la zona de Pergamino, se encuentre con síntomas manifiestos de estrés hídrico. Los cultivos de primera, atraviesan etapas reproductivas, y es imperiosa la ocurrencia de nuevas precipitaciones a modo de no afectar significativamente el rinde potencial. Respecto a las de segunda, se encuentran en pleno crecimiento, por lo que las lluvias serían beneficiosas para alcanzar una adecuada masa vegetativa que permita el correcto desarrollo del cultivo.

En la zona de la delegación La Plata, los sembradíos de primera ocupación están comenzando a formar vainas en general en buen estado a pesar de la falta de lluvias, en tanto las más afectadas son las sojas de segunda ocupación observándose algunos lotes regulares sembrados sobre rastrojo de trigo con poca humedad en el perfil del suelo.

En Tandil, la soja de primera se encuentra entre estado vegetativo e inicio de floración. Se han reportado daños por Fusarium en lotes con manchones grandes con pérdidas de plantas pero en general, después de las lluvias precedentes, el cultivo pudo cubrir el surco y logró buen desarrollo. La soja de segunda se encuentra entre emergencia en los lotes sembrados tardíamente y crecimiento vegetativo.

Para Tres Arroyos, La semana que culmina, se presentó con escasas precipitaciones, muy altas temperaturas, y vientos fuertes muy cálidos del oeste, que motivan una necesidad de lluvias importante. Muchos lotes de cultivos, están sufriendo stress hídrico, por lo mismo. Los lotes de soja de segunda, parecerían ser los más afectados. Probablemente se deba a que la siembra se realizó en fechas donde no hubieron demasiadas precipitaciones, agregado a que los perfiles estaban con mucho menos humedad, por el requerimiento de la fina. En cuanto a los cultivos de primera, si la situación no mejora, puede verse afectada por lo mismo, estimando una merma importante en los rendimientos finales.



En Veinticinco de Mayo, si bien ha ocurrido una semana de elevadas temperaturas, se prevén nuevas precipitaciones para el final de la semana, lo que provocaría un alivio y mejora en el estado de los cultivos. Los lotes de primera como de segunda, se encuentran en pleno desarrollo, en muy buen estado en general, con los de segunda ocupación, ingresando en la etapa de floración.

### Córdoba

En la zona de Laboulaye, el 100% de los lotes de primera, se encuentran en plena floración, con muy buen estado general y humedad adecuada en el perfil. Los lotes más tempranos comenzaron a llenar los granos. En tanto que los de segunda, se encuentran en estados vegetativos con un adecuado ritmo de crecimiento y desarrollo. Los más adelantados iniciando la floración.

En la zona de Río Cuarto, las sojas de primera se encuentran en plena etapa de floración y comienzo de llenado de granos, por lo que es imperante la ocurrencia de nuevas precipitaciones. Las de segunda en pleno crecimiento.

En San Francisco, la soja de primera se encuentra entre floración y llenado de chaucha. Isocas defoliadoras son las plagas de relevancia por el momento. Las de segunda, se encuentra en pleno desarrollo foliar, con muy buenas condiciones generales dada la adecuada disponibilidad hídrica.

En Villa María, La soja de primera se encuentra en muy buen estado general, hay lotes que ya están comenzando a florecer. El cultivo está muy beneficiado por las precipitaciones. La soja sembrada más tarde y la soja de segunda se encuentran en plena etapa de crecimiento, en muy buen estado general.

### Chaco

En Charata se completó la superficie destinada al cultivo de soja para la zona de influencia. Los cuadros avanzan en buen estado sanitario diferenciando área foliar.

Se da por concluida la siembra del cultivo de soja en el ámbito de la delegación Roque Sáenz Peña. Los lotes se desarrollan en etapas vegetativas con condiciones regulares a buenas y si bien las lluvias se presentan escasas en algunas zonas, permiten un buen desarrollo del cultivo.

### Entre Ríos

En la delegación Paraná las últimas lluvias han repuesto la oferta de humedad en el perfil de casi toda la jurisdicción. Los lotes de primera atraviesan etapas desde fines de vegetativas y hasta comienzo de llenado los más adelantados. La condición general del cultivo es buena a muy buena. Para el caso de soja de segunda, también han sido favorecidas por las últimas lluvias. La totalidad de los lotes ya se encuentran emergidos, con un porcentaje menor ya en R1-R2. Son varios los casos reportados donde se debieron realizar resiembras, debido en su mayoría a falta de humedad en las fechas de realizadas la siembra.

### La Pampa

En General Pico, las lluvias de la semana anterior beneficiaron significativamente el crecimiento vegetativo de los cultivos de primera. Se han reportado y observado lotes con óptima cantidad de hojas y tamaño de plantas que superan los 50 centímetros. No obstante, el follaje de lotes sembrados en la última etapa del período de siembra y que transcurren la etapas vegetativas V3 y V4 fue afectado por las altas temperaturas de la semana. Fenológicamente se estima que



aproximadamente el 60% de la superficie sembrada con soja de primera transcurren la etapa fonológica de floración. Los lotes más adelantados ya han iniciado al periodo de fructificación con el inicio de formación de vainas. La ausencia de lluvias y altas temperaturas de la semana podría afectar el desarrollo de estos lotes. Respecto a los lotes de segunda, se han reportado y observado una importante cantidad de lotes sembrados en la etapa final del período de siembra cuyo follaje fue afectado significativamente por las altas temperaturas de la semana. Fenológicamente, se estima que aproximadamente el 20 % de superficie sembrada ya ingreso a las etapas de floración.

En la zona que corresponde a la delegación Santa Rosa, las sojas más avanzadas se encuentran en R2. Y las de segunda y resiembra en V2/V3. No se observan plagas que los estén afectando, pero si muchos potreros con problemas de malezas.

### **Santa Fe**

En la zona de la delegación Casilda, el estado de humedad de los suelos es adecuado en la mayor parte del área cubierta, aunque con escaso nivel de reservas. La alta demanda por parte del cultivo de primera ocupación hace necesarias nuevas recargas en el corto plazo, con excepción del sector centro este de los departamentos San Lorenzo y Rosario que se vieron favorecidos con las lluvias del día martes. Los estadíos fenológicos de referencia van de R3 a R4, con algunos lotes retrasados aun floreciendo, sin presencia de vainas. Se registran altas temperaturas, por lo cual se monitorean intensamente los planteos y es inminente la aplicación de fungicidas para control de enfermedades foliares. Respecto a los de segunda, prosigue la etapa de crecimiento vegetativo, con un promedio de estado V5 a V6. Se siguen controlando malezas resistentes y se aplican insecticidas para neutralizar daños de Isoca Bolillera principalmente, mientras que en sectores puntuales de Constitución de detectó presencia de Arañuela.

En Rafaela, las sojas de primera se encuentran con buen estado sanitario y evolución adecuada en floración y llenado de grano, si bien se observó que la cobertura del entresurco en R1 en muchos casos no se dio lo que resultaría en merma de rinde, las precipitaciones ocurridas predisponen una adecuada recuperación y rindes aceptables. La soja de segunda se observa con buen desarrollo vegetativo y buen estado sanitario.

En la zona de Venado Tuerto, los cultivos de soja de primera se encuentran muy bien, con la humedad adecuada a regular según la zona, buen desarrollo (desarrollaron bien luego de las últimas lluvias) y no hay problemas de insectos por el momento. Los más avanzados están entrando en la etapa R5 pero la mayoría están en R4. No se reportan enfermedades de relevancia. En tanto que la soja de segunda, se observa que los cultivos mejoraron mucho con los aportes de las últimas lluvias y comienzan a cerrar el surco, sobresaliendo de la paja de trigo. Insectos: aislados casos de isocas Bolilleras, algo de Megascelis y pocas tucuras.

### **Santiago del Estero**

Se ha finalizado la siembra. Los lotes implantados se presentan con buen crecimiento y desarrollo.

### **NOA**

Finalizo la siembra en las provincias de Jujuy y Tucumán. El cultivo se encuentra desarrollándose con buenas perspectivas dadas las adecuadas condiciones de humedad en el perfil. En Tucumán, la falta de humedad adecuada durante la fecha optima, demoro las labores, pero ya se encuentran finalizadas. La irregularidad en la ocurrencia de precipitaciones, ha determinado algunas pérdidas, y se observan sembradíos irregulares.



## **SORGO**

### **Buenos Aires**

Persisten las buenas condiciones generales para el cultivo en la provincia. La siembra ha culminado en la delegación Lincoln.

### **Córdoba**

Mejoran las condiciones para el cultivo en toda la provincia luego de las recientes precipitaciones. Permanece entre fase vegetativa y pleno desarrollo foliar, con buen estado general. En la delegación San Francisco, los lotes de siembras tempranas se encuentran en inicio de floración.

### **La Pampa**

En la delegación Santa Rosa, el cultivo está soportando estas altas temperaturas gracias a que en la primera semana de enero se registraron precipitaciones y la humedad de los suelos se encuentra entre adecuada/regular; las temperaturas venían siendo moderadas. La mayoría se encuentran en estados vegetativos, los más avanzados en diferenciación de panoja.

### **Santiago del Estero**

Ha finalizado la siembra del cultivo y se observa buen crecimiento vegetativo, salvo en norte de Moreno y sur de Alberdi en la delegación Quimilí.

### **NOA**

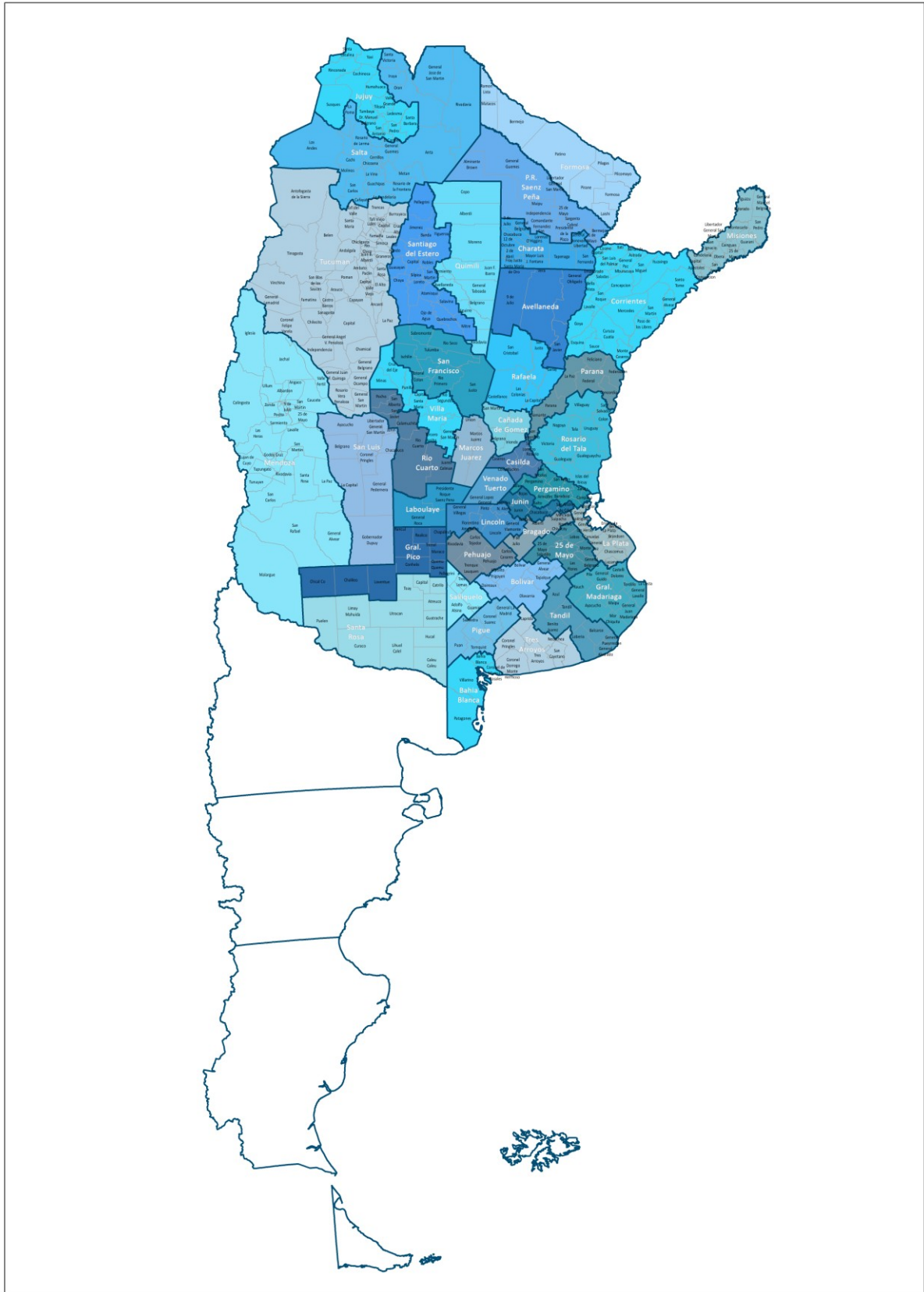
En la delegación Jujuy finalizó la siembra con muy buen estado general y en activo crecimiento.

Los lotes del cultivo sembrados en tiempo y forma emergieron bien en la delegación Tucumán. Sin embargo, tuvieron algunas pérdidas de plantas por la irregularidad de las lluvias. En general se encuentran sembradíos irregulares, salvo aquellos que están más cerca del pedemonte en muy buena situación.





MAPA DE DELEGACIONES



**AVANCE DE LA SIEMBRA DE MAIZ**

CAMPAÑA: 2020/2021 (\*)

DELEGACIÓN		ÁREA SEMBRADA	23/12	30/12	07/01	14/01	21/01	28/01
		Hectáreas	%	%	%	%	%	%
Bahía Blanca		18,500	100	100	100	100	100	100
Bolívar		160,000	100	100	100	100	100	100
Bragado		188,000	100	100	100	100	100	100
General Madariaga		123,600	100	100	100	100	100	100
Junín		177,000	100	100	100	100	100	100
La Plata		41,500	100	100	100	100	100	100
Lincoln		272,000	95	99	100	100	100	100
Pehuajó		417,839	96	96	96	96	100	100
Pergamino		174,400	100	100	100	100	100	100
Pigüé		92,000	100	100	100	100	100	100
Salliqueló		172,000	100	100	100	100	100	100
Tandil		250,000	100	100	100	100	100	100
Tres Arroyos		205,000	100	100	100	100	100	100
25 de Mayo		181,500	93	96	97	100	100	100
<b>BUENOS AIRES</b>	20/21	2,473,339	98	99	99	99	100	100
	19/20	2,430,409	98	99	100	100	100	100
Laboulaye		419,250	77	82	92	100	100	100
Marcos Juárez		436,600	100	100	100	100	100	100
Río Cuarto		776,450	88	94	100	100	100	100
San Francisco		747,500	67	84	96	97	100	100
Villa María		513,300	67	76	89	93	99	100
<b>CÓRDOBA</b>	20/21	2,893,100	79	87	96	98	100	100
	19/20	2,884,573	80	88	97	99	100	100
Paraná		150,000	99	100	100	100	100	100
Rosario del Tala		325,000	98	100	100	100	100	100
<b>ENTRE RÍOS</b>	20/21	475,000	98	100	100	100	100	100
	19/20	488,300	93	97	99	100	100	100
General Pico		372,100	82	89	89	100	100	100
Santa Rosa		157,400	100	100	100	100	100	100
<b>LA PAMPA</b>	20/21	529,500	87	92	92	100	100	100
	19/20	570,400	78	91	96	100	100	100
Avellaneda		101,000	31	37	45	48	61	82
Cañada de Gómez		245,000	85	85	100	100	100	100
Casilda		156,500	100	100	100	100	100	100
Rafaela		363,000	94	97	99	100	100	100
Venado Tuerto		237,000	100	100	100	100	100	100
<b>SANTA FE</b>	20/21	1,102,500	88	90	95	95	96	98
	19/20	1,120,467	89	93	95	95	96	98
CATAMARCA		16,200	45	50	70	80	90	100
CORRIENTES		11,000	100	100	100	100	100	100
CHACO (Charata)		105,700		4	12	15	30	45
CHACO (Pcia. R. S. Peña)		155,000				10	26	56
FORMOSA		58,700				10	28	48
JUJUY		6,293			10	25	60	80
MISIONES		31,150	89	93	97	98	99	100
SALTA		303,655	7	12	17	45	70	85
SAN LUIS		417,000	91	96	99	100	100	100
STGO. ESTERO		175,000	1	16	27	73	82	100
STGO. ESTERO (Quimilí)		615,000	10	30	61	75	100	100
TUCUMÁN		87,200	37	42	59	64	85	100
<b>TOTAL PAÍS</b>	20/21	<b>9,455,337</b>	<b>76</b>	<b>81</b>	<b>87</b>	<b>91</b>	<b>96</b>	<b>98</b>
	19/20	9,461,670	77	82	88	92	95	98

(\*) Cifras Provisorias

**AVANCE DE LA SIEMBRA DE MANI**  
CAMPAÑA: 2020/2021 (\*)

DELEGACIÓN	TIPO	ÁREA A SEMBRAR Hectáreas	23/12	30/12	07/01	14/01	21/01	28/01
			%	%	%	%	%	%
<b>BUENOS AIRES</b>	Colorado	0						
	Rosado	32,250	100	100	100	100	100	100
	<b>Total</b>	<b>32,250</b>						
	19/20	20,510	89	90	100	100	100	100
<b>CATAMARCA</b>	Colorado	0						
	Rosado	1,300	55	60	80	80	100	100
	<b>Total</b>	<b>1,300</b>	55	60	80	80	100	100
	19/20	2,200	10	20	30	40	50	100
<b>JUJUY</b>	Colorado	0						
	Rosado	200		10	30	40	80	100
	<b>Total</b>	<b>200</b>		10	30	40	80	100
	19/20	588	10	20	30	40	50	100
<b>SALTA</b>	Colorado	0						
	Rosado	3,692	4	15	40	75	100	100
	<b>Total</b>	<b>3,692</b>	4	15	40	75	100	100
	19/20	5,875	4	8	15	30	70	95
<b>SANTA FE</b>	Colorado	0						
	Rosado	5,000	100	100	100	100	100	100
	<b>Total</b>	<b>5,000</b>	100	100	100	100	100	100
	19/20	6,500	100	100	100	100	100	
<b>SAN LUIS</b>	Colorado	0						
	Rosado	9,250	100	100	100	100	100	100
	<b>Total</b>	<b>9,250</b>	100	100	100	100	100	100
	19/20	10,450	100	100	100	100	100	
<b>TUCUMAN</b>	Colorado	0						
	Rosado	150	55	60	100	100	100	100
	<b>Total</b>	<b>150</b>	55	60	100	100	100	100
	19/20	150	100	100	100	100	100	
<b>LA PAMPA</b>	Colorado	0						
	Rosado	15,870	100	100	100	100	100	100
	<b>Total</b>	<b>15,870</b>	100	100	100	100	100	100
	19/20	15,850	93	100	100	100	100	
Laboulaye	Colorado	0						
	Rosado	117,420	99	100	100	100	100	100
	<b>Total</b>	<b>117,420</b>	99	100	100	100	100	100
	19/20	114,000	86	90	100	100	100	
Marcos Juárez	Colorado	0						
	Rosado	23,500	100	100	100	100	100	100
	<b>Total</b>	<b>23,500</b>	100	100	100	100	100	100
	19/20	18,582	100	100	100	100	100	
Río Cuarto	Colorado	0						
	Rosado	128,300	100	100	100	100	100	100
	<b>Total</b>	<b>128,300</b>	100	100	100	100	100	100
	19/20	128,300	100	100	100	100	100	
San Francisco	Colorado	0						
	Rosado	5,680	88	93	100	100	100	100
	<b>Total</b>	<b>5,680</b>	88	93	100	100	100	100
	19/20	6,246	79	84	100	100	100	
Villa María	Colorado	0						
	Rosado	42,400	100	100	100	100	100	100
	<b>Total</b>	<b>42,400</b>	100	100	100	100	100	100
	19/20	39,400	100	100	100	100	100	
<b>CÓRDOBA</b>	Colorado	0						
	Rosado	317,300	99	100	100	100	100	100
	<b>Total</b>	<b>317,300</b>	99	100	100	100	100	100
	19/20	306,528	95	96	100	100	100	
<b>TOTAL PAIS</b>	Colorado	0						
	Rosado	385,012	98	99	99	100	99.99	100
	<b>Total</b>	<b>385,012</b>	<b>98</b>	<b>99</b>	<b>99</b>	<b>100</b>	<b>99.99</b>	<b>100</b>
	2019/20	368,651	93	95	98	98	99	100

(\*) Cifras Provisorias

**AVANCE DE LA SIEMBRA DE SOJA**  
CAMPAÑA 2020/2021 (\*)

DELEGACIÓN		ÁREA A SEMBRAR	23/12	30/12	07/01	14/01	21/01	28/01
		Hectáreas	%	%	%	%	%	%
Bolívar	1ª	280,000	100	100	100	100	100	100
	2ª	70,000	100	100	100	100	100	100
Bragado	1ª	298,500	100	100	100	100	100	100
	2ª	157,880	70	90	90	90	100	100
General Madariaga	1ª	55,400	100	100	100	100	100	100
	2ª	35,300	33	32	56	93	100	100
Junín	1ª	306,000	100	100	100	100	100	100
	2ª	199,500	92	100	100	100	100	100
La Plata	1ª	46,000	100	100	100	100	100	100
	2ª	26,000	45	65	83	91	100	100
Lincoln	1ª	474,000	100	100	100	100	100	100
	2ª	255,000	60	91	100	100	100	100
Pehuajó	1ª	387,047	100	100	100	100	100	100
	2ª	203,995	90	100	100	100	100	100
Pergamino	1ª	496,650	100	100	100	100	100	100
	2ª	237,550	100	100	100	100	100	100
Pigüé	1ª	124,000	100	100	100	100	100	100
	2ª	37,000	10	81	100	100	100	100
Salliqueló	1ª	166,000	93	95	95	100	100	100
	2ª	50,000	50	62	78	92	100	100
Tandil	1ª	263,500	100	100	100	100	100	100
	2ª	297,115	22	58	79	96	100	100
Tres Arroyos	1ª	300,000	100	100	100	100	100	100
	2ª	100,000	7	57	74	82	98	100
25 de Mayo	1ª	250,000	100	100	100	100	100	100
	2ª	126,299	46	66	84	100	100	100
<b>BUENOS AIRES</b>	20/21	5,242,736	87	94	97	99	100	100
	19/20	5,211,021	81	88	94	96	98	99
Laboulaye	1ª	549,054	100	100	100	100	100	100
	2ª	144,400	38	88	100	100	100	100
Marcos Juárez	1ª	646,400	100	100	100	100	100	100
	2ª	267,600	100	100	100	100	100	100
Río Cuarto	1ª	969,000	100	100	100	100	100	100
	2ª	125,300	60	85	100	100	100	100
San Francisco	1ª	592,500	91	98	100	100	100	100
	2ª	375,000	22	61	89	91	100	100
Villa María	1ª	635,900	100	100	100	100	100	100
	2ª	168,200	34	52	69	80	100	100
<b>CÓRDOBA</b>	20/21	4,473,354	86	93	98	98	100	100
	19/20	4,495,500	83	88	96	99	100	100
Paraná	1ª	192,000	100	100	100	100	100	100
	2ª	185,620	92	100	100	100	100	100
Rosario del Tala	1ª	450,000	100	100	100	100	100	100
	2ª	310,000	92	100	100	100	100	100
<b>ENTRE RÍOS</b>	20/21	1,137,620	97	100	100	100	100	100
	19/20	1,165,000	94	98	100	100	100	100

**AVANCE DE LA SIEMBRA DE SOJA**  
**CAMPAÑA 2020/2021 (\*)**

DELEGACIÓN		ÁREA A SEMBRAR Hectáreas	23/12 %	30/12 %	07/01 %	14/01 %	21/01 %	28/01 %
General Pico	1ª	332,000	84	94	95	100	100	100
	2ª	76,800	44	62	74	100	100	100
Santa Rosa	1ª	88,900	80	81	100	100	100	100
	2ª	7,000	10	14	100	100	100	100
<b>LA PAMPA</b>	20/21	504,700	76	85	93	100	100	100
	19/20	504,700	72	87	96	100	100	100
Avellaneda	1ª	98,600	61	93	98	100	100	100
	2ª	104,000	28	63	78	80	90	100
Cañada de Gómez	1ª	515,864	100	100	100	100	100	100
	2ª	320,624	100	100	100	100	100	100
Casilda	1ª	436,100	100	100	100	100	100	100
	2ª	199,600	100	100	100	100	100	100
Rafaela	1ª	321,000	100	100	100	100	100	100
	2ª	417,500	82	100	100	100	100	100
Venado Tuerto	1ª	405,000	100	100	100	100	100	100
	2ª	163,000	92	98	100	100	100	100
<b>SANTA FE</b>	20/21	2,981,288	93	98	99	99	100	100
	19/20	2,992,624	97	98	99	100	100	100
<b>CATAMARCA</b>	1ª	19,200	45	50	80	80	90	100
	2ª	20,400	50	55	80	80	90	100
<b>CORRIENTES</b>	1ª	4,490	100	100	100	100	100	100
	2ª	700	100	100	100	100	100	100
<b>CHACO (Charata)</b>	1ª	290,050	12	34	49	75	88	100
	2ª	39,062	21	47	62	71	86	100
<b>CHACO (Pcia. R. S. Peña)</b>	1ª	220,300	17	37	48	59	86	100
	2ª	59,632	17	37	47	57	87	100
<b>FORMOSA</b>		5,200		90	100	100	100	100
<b>JUJUY</b>		5,380		10	30	40	80	100
<b>MISIONES</b>		3,750	79	95	96	98	100	100
<b>SALTA</b>	1ª	347,656	12	30	50	80	95	100
	2ª	42,753	12	30	50	80	95	100
<b>SAN LUIS</b>	1ª	238,700	100	100	100	100	100	100
	2ª	1,400	100	100	100	100	100	100
<b>STGO. ESTERO</b>	1ª	107,000	17	24	40	73	99	100
	2ª	92,200	25	33	53	81	100	100
<b>STGO. ESTERO (Quimilí)</b>	1ª	587,000	80	100	100	100	100	100
	2ª	309,500	40	60	86	100	100	100
<b>TUCUMÁN</b>	1ª	93,700	44	49	72	78	90	100
	2ª	73,700	45	50	68	73	90	100
<b>TOTAL PAÍS</b>	20/21	<b>16,901,471</b>	<b>82</b>	<b>90</b>	<b>94</b>	<b>97</b>	<b>99</b>	<b>100</b>
	19/20	16,833,597	82	88	94	97	99	99.60

(\*) Cifras Provisorias

**AVANCE DE LA SIEMBRA DE SORGO**

CAMPAÑA: 2020/2021 (\*)

DELEGACIÓN	ÁREA SEMBRADA	23/12	30/12	07/01	14/01	21/01	28/01
	Hectáreas	%	%	%	%	%	%
Bahía Blanca	7,830	100	100	100	100	100	100
Bolívar	3,000	100	100	100	100	100	100
Bragado	4,875	100	100	100	100	100	100
General Madariaga	2,250		100	100	100	100	100
Junín	11,160	100	100	100	100	100	100
La Plata	12,750	100	100	100	100	100	100
Lincoln	8,900	100	100	100	100	100	100
Pehuajó	4,020	100	100	100	100	100	100
Pergamino	7,650	100	100	100	100	100	100
Pigüé	9,600	100	100	100	100	100	100
Salliqueló	28,500	41	94	100	100	100	100
Tandil	9,000	100	100	100	100	100	100
Tres Arroyos	9,000		100	100	100	100	100
25 de Mayo	5,770	100	100	100	100	100	100
<b>BUENOS AIRES</b>	20/21 19/20	124,305 97,855	78 81	99 89	100 95	100 100	100 100
Laboulaye	11,880	88	93	97	97	100	100
Marcos Juárez	7,970	100	100	100	100	100	100
Río Cuarto	11,950	100	100	100	100	100	100
San Francisco	35,390	87	93	100	100	100	100
Villa María	15,600	58	67	80	83	100	100
<b>CÓRDOBA</b>	20/21 19/20	82,790 58,993	87 75	91 85	96 95	97 99	100 100
Paraná	44,400	100	100	100	100	100	100
Rosario del Tala	45,000	94	100	100	100	100	100
<b>ENTRE RÍOS</b>	20/21 19/20	89,400 68,600	97 86	100 87	100 89	100 100	100 100
General Pico	7,100	45	64	100	100	100	100
Santa Rosa	41,580	100	100	100	100	100	100
<b>LA PAMPA</b>	20/21 19/20	48,680 19,300	87 100	92 100	100 100	100 100	100 100
Avellaneda	69,300	98	100	100	100	100	100
Cañada de Gómez	12,000	100	100	100	100	100	100
Casilda	9,200	100	100	100	100	100	100
Rafaela	68,120	100	100	100	100	100	100
Venado Tuerto	3,500	100	100	100	100	100	100
<b>SANTA FE</b>	20/21 19/20	162,120 97,130	99 93	100 97	100 99	100 100	100 100
CATAMARCA	2,000	55	60	100	100	100	100
CORRIENTES	4,800	100	100	100	100	100	100
CHACO (Charata)	44,850				18	30	32
CHACO (Pcia. R. S. Peña)	27,200				1	4	39
FORMOSA	40,000					3	35
JUJUY	1,921			10	50	90	100
MISIONES	0						
SALTA	19,185	6	15	35	65	85	90
SAN LUIS	18,480	98	100	100	100	100	100
STGO. ESTERO	50,250	7	20	40	65	93	95
STGO. ESTERO (Quimilí)	78,000		30	60	69	100	100
TUCUMÁN	5,040	56	61	81	88	100	100
<b>TOTAL PAÍS</b>	20/21 19/20	799,021 520,128	62 71	70 77	76 83	80 90	87 93
						90	97

(\*) Cifras Provisorias



**AVANCE DE LA COSECHA DE GIRASOL**  
CAMPAÑA: 2020/2021 (\*)

DELEGACIÓN	ÁREA SEMBRADA	23/12	30/12	07/01	14/01	21/01	28/01	
		Hectáreas	%	%	%	%	%	
Bahía Blanca	3,500							
Bolívar	60,000							
Bragado	2,700							
General Madariaga	68,200							
Junín	2,300							
La Plata	8,500							
Lincoln	11,000							
Pehuajó	71,846							
Pergamino	1,400							
Pigüé	62,000							
Salliqueló	124,000							
Tandil	233,000							
Tres Arroyos	200,000							
25 de Mayo	18,200							
<b>BUENOS AIRES</b>								
	20/21	866,646	0	0	0	0	0	
	19/20	851,910	0	0	0	0	0	
Laboulaye	20,200							
Marcos Juárez	4,800							
Río Cuarto	2,000							
San Francisco	9,681							
Villa María	100							
<b>CÓRDOBA</b>								
	20/21	36,781	0	0	0	0	0	
	19/20	35,131	0	0	0	0	0	
Paraná	2,500						9	
Rosario del Tala	1,350							
<b>ENTRE RÍOS</b>								
	20/21	3,850	0	0	0	0	6	
	19/20	2,950	0	0	0	0	0	
General Pico	53,100							
Santa Rosa	60,350							
<b>LA PAMPA</b>								
	20/21	113,450	0	0	0	0	0	
	19/20	131,750	0	0	0	0	0	
Avellaneda	134,600		1	8	16	23	38	72
Cañada de Gómez	8,000							
Casilda	0							
Rafaela	85,500						2	25
Venado Tuerto	200							
<b>SANTA FE</b>								
	20/21	228,300	0	5	9.5	14	23	52
	19/20	210,800	1	2	23	40	66	76
CATAMARCA	0							
CORRIENTES	0							
CHACO (Charata)	56,500		13	33	56	78	100	100
CHACO (Pcia. R. S. Peña)	42,097		6	39	57	79	100	100
FORMOSA	0							
JUJUY	0							
MISIONES	0							
SALTA	425							
SAN LUIS	24,050							
STGO. ESTERO	900							
STGO. ESTERO (Quimilí)	27,675					15	100	100
TUCUMÁN	0							
<b>TOTAL PAÍS</b>								
	20/21	1,400,674	1	3	5	7	12	17
	19/20	1,567,062	2	5	8	13	19	26

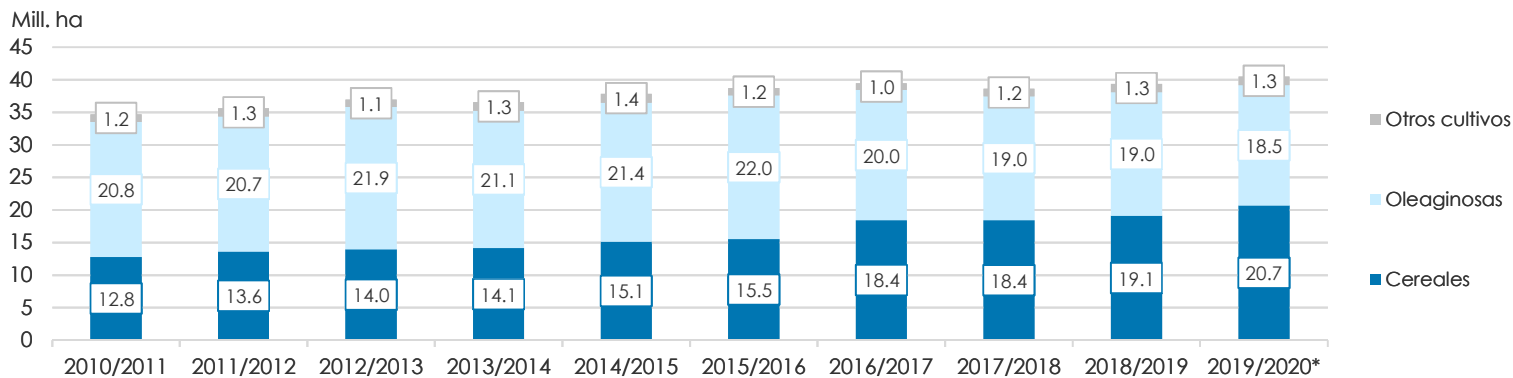
(\*) Cifras Provisorias

## ÁREA SEMBRADA DE GRANOS Y ALGODÓN DE LA REPÚBLICA ARGENTINA (en Ha)

CAMPAÑAS 2010/2011- 2019/2020 (\*)

CULTIVOS	2010/2011	2011/2012	2012/2013	2013/2014	2014/2015	2015/2016	2016/2017	2017/2018	2018/2019	2019/2020*
ALPISTE	17,000	14,000	14,000	28,000	26,000	19,000	32,000	15,000	27,000	15,000
ARROZ	258,000	237,000	233,000	243,000	239,000	215,000	206,000	202,000	195,000	185,000
AVENA	1,133,000	1,057,000	1,224,000	1,460,000	1,340,000	1,329,000	1,350,000	1,151,000	1,364,000	1,485,000
CEBADA	804,000	1,229,000	1,876,000	1,342,000	1,082,000	1,514,000	980,000	1,020,000	1,355,000	1,280,000
CENTENO	159,000	156,000	163,000	310,000	319,000	332,000	307,000	323,000	345,000	726,000
MAIZ	4,560,000	5,000,000	6,100,000	6,100,000	6,000,000	6,900,000	8,480,000	9,140,000	9,000,000	9,500,000
MIJO	37,000	42,000	41,300	16,000	11,000	13,000	6,940	6,380	8,000	11,000
SORGO GRANIFERO	1,233,000	1,266,000	1,158,000	997,000	840,000	843,000	728,000	640,000	530,000	520,000
TRIGO	4,580,000	4,630,000	3,160,000	3,650,000	5,260,000	4,380,000	6,360,000	5,930,000	6,290,000	6,950,000
Subtotal Cereales	12,781,000	13,631,000	13,969,300	14,146,000	15,117,000	15,545,000	18,449,940	18,427,380	19,114,000	20,672,000
CARTAMO	92,000	171,000	119,000	9,000	44,000	80,000	26,000	35,000	28,650	27,000
COLZA	13,000	30,000	93,000	72,000	56,000	37,000	25,000	18,300	18,700	16,600
GIRASOL	1,758,000	1,851,000	1,660,000	1,300,000	1,465,000	1,435,000	1,860,000	1,704,000	1,940,000	1,550,000
LINO	25,750	17,000	15,000	18,000	15,000	17,000	13,000	12,400	14,200	9,000
SOJA	18,885,000	18,670,000	20,000,000	19,700,000	19,790,000	20,479,000	18,057,000	17,260,000	17,000,000	16,900,000
Subtotal Oleaginosas	20,773,750	20,739,000	21,887,000	21,099,000	21,370,000	22,048,000	19,981,000	19,029,700	19,001,550	18,502,600
ALGODON	640,765	622,000	411,000	552,000	524,000	406,000	253,000	327,000	441,000	450,000
MANI	264,000	307,000	418,000	412,000	425,500	370,000	364,000	452,000	389,000	370,000
POROTO	273,000	338,000	277,000	352,000	438,000	377,000	424,000	418,000	421,000	490,000
Subtotal Otros Cultivos	1,177,765	1,267,000	1,106,000	1,316,000	1,387,500	1,153,000	1,041,000	1,197,000	1,251,000	1,310,000
<b>TOTAL</b>	<b>34,732,515</b>	<b>35,637,000</b>	<b>36,962,300</b>	<b>36,561,000</b>	<b>37,874,500</b>	<b>38,746,000</b>	<b>39,471,940</b>	<b>38,654,080</b>	<b>39,366,550</b>	<b>40,484,600</b>

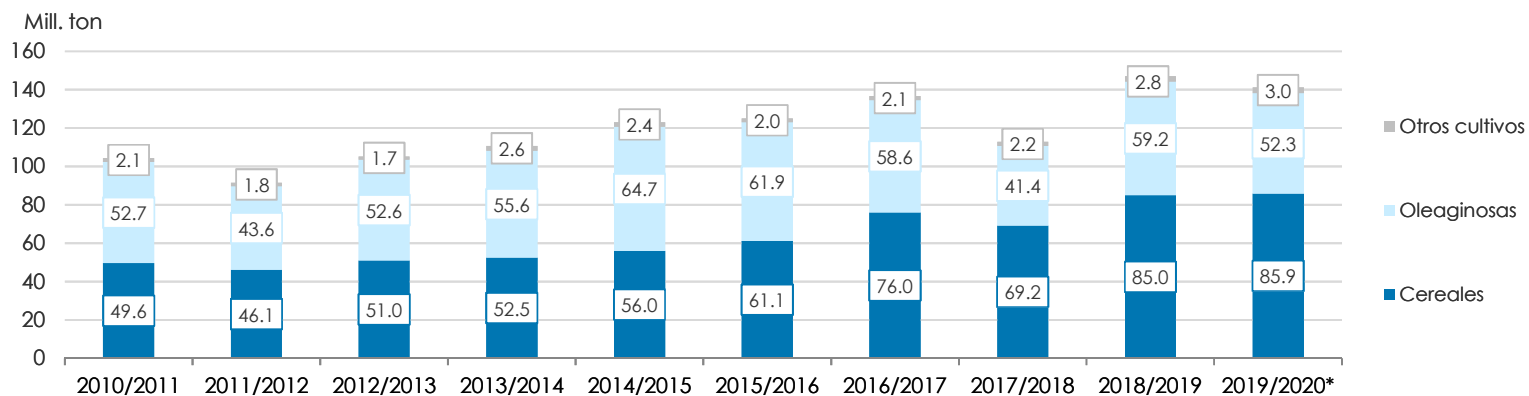
(\*) Cifras Provisorias



**VOLÚMENES DE PRODUCCIÓN DE GRANOS Y ALGODÓN** (en Ton)  
**CAMPAÑAS 2010/2011- 2019/2020 (\*)**

CULTIVOS	2010/2011	2011/2012	2012/2013	2013/2014	2014/2015	2015/2016	2016/2017	2017/2018	2018/2019	2019/2020*
ALPISTE	27,000	23,000	18,000	53,000	32,000	29,000	44,000	22,000	41,000	20,500
ARROZ	1,748,000	1,568,000	1,560,000	1,580,000	1,560,000	1,400,000	1,330,000	1,368,000	1,190,000	1,220,000
AVENA	660,000	415,000	496,000	445,000	525,000	553,000	785,000	492,000	572,000	600,000
CEBADA	2,980,000	4,100,000	5,170,000	4,730,000	2,920,000	4,950,000	3,300,000	3,740,000	5,060,000	3,780,000
CENTENO	44,000	43,000	40,000	52,000	97,000	61,000	79,000	86,000	87,000	221,000
MAIZ	23,800,000	21,200,000	32,100,000	33,000,000	33,800,000	39,800,000	49,500,000	43,460,000	57,000,000	58,500,000
MIJO	8,000	17,400	11,200	3,000	4,640	6,870	5,330	2,250	4,000	5,400
SORGO GRANIFERO	4,460,000	4,250,000	3,600,000	3,470,000	3,100,000	3,030,000	2,530,000	1,560,000	1,600,000	1,850,000
TRIGO	15,900,000	14,500,000	8,000,000	9,200,000	13,930,000	11,300,000	18,390,000	18,500,000	19,460,000	19,770,000
Subtotal Cereales	49,627,000	46,116,400	50,995,200	52,533,000	55,968,640	61,129,870	75,963,330	69,230,250	85,014,000	85,966,900
CARTAMO	56,000	108,000	50,000	3,000	29,000	52,000	18,000	28,000	24,000	22,500
COLZA	23,000	51,000	128,000	112,000	105,000	67,000	50,000	35,000	40,000	32,500
GIRASOL	3,672,000	3,340,000	3,100,000	2,060,000	3,160,000	3,000,000	3,550,000	3,540,000	3,800,000	3,230,000
LINO	32,000	21,000	17,000	20,000	17,000	20,000	17,000	14,000	19,500	9,950
SOJA	48,900,000	40,100,000	49,300,000	53,400,000	61,400,000	58,800,000	55,000,000	37,790,000	55,300,000	49,000,000
Subtotal Oleaginosas	52,683,000	43,620,000	52,595,000	55,595,000	64,711,000	61,939,000	58,635,000	41,407,000	59,183,500	52,294,950
ALGODON	1,038,000	709,000	543,000	1,019,000	795,000	670,000	616,000	814,000	873,000	1,100,000
MANI	701,000	686,000	1,026,000	1,170,000	1,000,000	1,000,000	1,080,000	921,000	1,337,000	1,300,000
POROTO	333,000	361,000	95,700	430,000	600,000	370,000	414,000	473,000	579,000	630,000
Subtotal Otros Cultivos	2,072,000	1,756,000	1,664,700	2,619,000	2,395,000	2,040,000	2,110,000	2,208,000	2,789,000	3,030,000
<b>TOTAL</b>	<b>104,382,000</b>	<b>91,492,400</b>	<b>105,254,900</b>	<b>110,747,000</b>	<b>123,074,640</b>	<b>125,108,870</b>	<b>136,708,330</b>	<b>112,845,250</b>	<b>146,986,500</b>	<b>141,291,850</b>

(\*) Cifras Provisorias



**PRODUCCIÓN DE CULTIVOS EN LA REPÚBLICA ARGENTINA**  
**CAMPAÑA 2019/2020 (\*)**

CULTIVOS	ÁREA SEMBRADA	ÁREA NO COSECHADA	ÁREA COSECHADA	%	RENDIMIENTO	PRODUCCIÓN
	Miles ha (1)	Miles ha	Miles ha (2)		qq/ha (3)	Miles ton (2)*(3)/10
ALPISTE	15	0	15	100	14.0	21
ARROZ	185	0	185	100	65.9	1,220
AVENA	1,485	1,163	322	22	18.6	600
CEBADA	1,280	159	1,121	88	33.7	3,780
CENTENO	726	618	108	15	20.4	220
MAÍZ	9,500	1,800	7,700	81	76.0	58,500
MIJO	11	8	4	32	15.5	5
SORGO GRANIFERO	520	120	400	77	46.3	1,850
TRIGO	6,950	220	6,730	97	29.4	19,770
Subtotal Cereales	20,672	4,088	16,585	80	-	85,966
CÁRTAMO	27	0	27	100	8.5	23
COLZA	17	0	17	100	19.4	33
GIRASOL	1,550	20	1,530	99	21.1	3,230
LINO	9	0	9	100	11.1	10
SOJA	16,900	200	16,700	99	29.3	49,000
Subtotal Oleaginosas	18,503	220	18,283	99	-	52,296
ALGODÓN	450	30	420	93	26.2	1,100
MANÍ	370	1	369	99	35.2	1,300
POROTOS	490	2	488	99	12.9	630
<b>TOTAL PAÍS</b>	<b>40,485</b>	<b>4,341</b>	<b>36,145</b>	<b>89</b>	<b>-</b>	<b>141,292</b>

(\*) Cifras Provisorias

## HUMEDAD Y ESTADO DE LOS CULTIVOS

Desde el 22/01/2021 al 28/01/2021

PROVINCIA	DELEGACIÓN	GIRASOL									Humedad
		Estadio Fenológico					Estado General				
		E	C	F	L	M	MB	B	R	M	
BUENOS AIRES	BAHÍA BLANCA	-	-	50	50	-	-	81	-	-	A
	BOLÍVAR	-	-	50	50	-	-	100	-	-	A
	BRAGADO	-	-	20	80	-	-	100	-	-	PS
	GENERAL MADARIAGA	-	-	88	12	-	-	100	-	-	A
	JUNÍN	-	-	17	83	-	-	63	37	-	A
	LA PLATA	-	-	50	50	-	50	50	-	-	A
	LINCOLN	-	-	3	97	-	-	85	15	-	A/R
	PEHUAJÓ	-	-	-	100	-	100	-	-	-	A
	PERGAMINO	-	-	-	100	-	-	100	-	-	A
	PIGÜÉ	-	-	50	50	-	5	57	47	5	A/R/S
	SALLIQUELÓ	-	33	67	-	-	-	65	7	-	A/R
	TANDIL	-	-	76	24	-	-	11	3	-	A
	TRES ARROYOS	-	23	77	-	-	-	-	78	-	A/PS
25 DE MAYO	-	-	94	6	-	-	100	-	-	A	
CÓRDOBA	LABOULAYE	-	-	44	56	-	23	77	-	-	A/R
	MARCOS JUÁREZ	-	-	26	74	-	-	94	6	-	A/R
	RÍO CUARTO	-	-	30	70	-	-	100	-	-	A
	SAN FRANCISCO	-	-	20	80	-	-	60	40	-	A/R
	VILLA MARÍA	-	-	20	80	-	-	100	-	-	A
ENTRE RÍOS	PARANÁ	-	-	-	82	18	-	100	-	-	A
	ROSARIO DEL TALA	-	-	-	33	67	-	-	-	-	R/PS
LA PAMPA	GENERAL PICO	-	-	20	80	-	-	50	40	10	A/R
	SANTA ROSA	-	-	100	-	-	-	98	2	-	A
SANTA FE	AVELLANEDA	-	-	-	-	100	-	70	17	12	A/R
	CAÑADA de GÓMEZ	-	-	-	100	-	41	50	9	-	A/R/PS
	CASILDA	-	-	-	-	-	-	-	-	-	-
	RAFAELA	-	-	-	29	71	-	88	12	-	A
	VENADO TUERTO	-	-	-	100	-	-	100	-	-	A/R
CATAMARCA	CATAMARCA	-	-	-	-	-	-	-	-	-	-
CORRIENTES	CORRIENTES	-	-	-	-	-	-	-	-	-	-
CHACO	CHARATA	-	-	-	-	-	-	-	-	-	-
	ROQUE SÁENZ PEÑA	-	-	-	-	-	-	-	-	-	-
FORMOSA	FORMOSA	-	-	-	-	-	-	-	-	-	
JUJUY	JUJUY	-	-	-	-	-	-	-	-	-	
MISIONES	POSADAS	-	-	-	-	-	-	-	-	-	
SALTA	SALTA	-	100	-	-	-	-	100	-	-	A
SAN LUIS	SAN LUIS	-	18	82	-	-	-	100	-	-	A
SANTIAGO DEL ESTERO	SANTIAGO DEL ESTERO	-	-	-	63	37	-	100	-	-	A/R
	QUIMILÍ	-	-	-	-	-	-	-	-	-	-
TUCUMÁN	TUCUMÁN	-	-	-	-	-	-	-	-	-	

Las cifras expresan porcentaje de la superficie del área sembrada.

Estado general: MB: Muy Bueno, B: Bueno, R: Regular, M: Malo.

Humedad: A: Adecuada, R: Regular, E: Exceso, I: Inundación, PS: Principio de Sequía, S: Sequía.

Estadio Fenológico: E: Emergencia; C: Crecimiento; F: Floración; L: Llenado; M: Madurez

(\*) La sumatoria puede ser inferior a 100, correspondiendo la diferencia a siembras aún sin emerger.

## HUMEDAD Y ESTADO DE LOS CULTIVOS

Desde el 22/01/2021 al 28/01/2021

PROVINCIA	DELEGACIÓN	MAIZ									Humedad
		Estadio Fenológico					Estado General				
		E	C	F	L	M	MB	B	R	M	
BUENOS AIRES	BAHÍA BLANCA	-	10	90	-	-	-	100	-	-	A
	BOLÍVAR	-	30	70	-	-	-	100	-	-	A
	BRAGADO	-	30	10	60	-	-	100	-	-	PS
	GENERAL MADARIAGA	-	34	66	-	-	-	100	-	-	A
	JUNÍN	-	16	0	84	-	-	79	21	-	R/PS
	LA PLATA	-	10	90	-	-	50	50	-	-	A
	LINCOLN	-	24	-	76	-	-	82	18	-	A/R
	PEHUAJÓ	-	-	3	97	-	62	35	3	-	A/R/PS
	PERGAMINO	-	34	-	66	-	-	100	-	-	A
	PIGÜÉ	-	50	50	-	-	5	60	39	5	A/R/PS
	SALLIQUELÓ	-	35	65	-	-	-	37	9	-	A/R
	TANDIL	-	47	53	-	-	-	5	-	-	A
	TRES ARROYOS	-	100	-	-	-	-	80	11	-	E/A
25 DE MAYO	-	43	36	22	-	-	100	-	-	A	
CÓRDOBA	LABOULAYE	-	49	40	12	-	13	72	16	-	A/R
	MARCOS JUÁREZ	-	17	9	74	-	-	89	8	3	A/R/PS
	RÍO CUARTO	-	85	15	0	-	-	100	-	-	A
	SAN FRANCISCO	-	34	51	15	-	-	62	38	-	A/R
	VILLA MARÍA	1	73	26	0	-	-	14	87	-	A/R
ENTRE RÍOS	PARANÁ	-	8	-	92	-	-	92	8	-	A
	ROSARIO DEL TALA	-	6	-	72	21	5	65	30	-	R/PS
LA PAMPA	GENERAL PICO	-	30	40	30	-	-	60	30	10	A/R
	SANTA ROSA	-	48	34	17	-	-	100	-	-	A/R
SANTA FE	AVELLANEDA	15	27	8	20	30	-	73	20	6	A/R
	CAÑADA de GÓMEZ	-	20	-	80	-	24	48	28	-	A/R/PS
	CASILDA	-	22	-	78	-	4	80	14	3	A/R
	RAFAELA	-	21	-	79	-	-	98	2	-	A
	VENADO TUERTO	-	15	-	85	-	-	100	-	-	A/R
CATAMARCA	CATAMARCA	50	50	-	-	-	-	-	100	-	PS
CORRIENTES	CORRIENTES	-	-	-	-	100	20	80	-	-	A
CHACO	CHARATA	30	70	2	-	-	6	94	-	-	A/R
	ROQUE SÁENZ PEÑA	31	69	-	-	-	15	85	-	-	A/R
FORMOSA	FORMOSA	-	-	-	-	-	-	-	-	-	-
JUJUY	JUJUY	20	66	-	-	-	-	100	-	-	A
MISIONES	POSADAS	-	-	-	-	-	-	-	-	-	-
SALTA	SALTA	20	80	-	-	-	-	100	-	-	A/R
SAN LUIS	SAN LUIS	-	67	26	7	-	-	100	-	-	A
SANTIAGO DEL ESTERO	SANTIAGO DEL ESTERO	3	91	-	-	-	-	100	-	-	A/R
	QUIMILÍ	11	89	-	-	-	-	100	-	-	A/R/PS
TUCUMÁN	TUCUMÁN	52	48	-	-	-	-	-	100	-	R

Las cifras expresan porcentaje de la superficie del área sembrada.

Estado general: MB: Muy Bueno, B: Bueno, R: Regular, M: Malo.

Humedad: A: Adecuada, R: Regular, E: Exceso, I: Inundación, PS: Principio de Sequía, S: Sequía.

Estadio Fenológico: E: Emergencia; C: Crecimiento; F: Floración; L: Llenado; M: Madurez

(\*) La sumatoria puede ser inferior a 100, correspondiendo la diferencia a siembras aún sin emerger.



**HUMEDAD Y ESTADO DE LOS CULTIVOS**

Desde el 22/01/2021 al 28/01/2021

PROVINCIA	DELEGACIÓN	SOJA de primera										SOJA de segunda										Humedad					
		Estadio Fenológico					Estado General					Estadio Fenológico					Estado General										
		E	C	F	L	M	MB	B	R	M	E	C	F	L	M	MB	B	R	M								
BUENOS AIRES	BAHIA BLANCA	-	-	-	-	-	-	-	-	-	-	-	-	-	-	-	-	-	-	-	-	-	-	-	-	-	
	BOLIVAR	-	-	100	-	-	-	100	-	-	-	-	100	-	-	-	-	100	-	-	-	-	100	-	-	-	A
	BRAGADO	-	10	80	10	-	-	100	-	-	-	-	100	-	-	-	-	-	100	-	-	-	-	100	-	-	PS
	GENERAL MADARIAGA	-	69	31	-	-	-	100	-	-	-	23	77	-	-	-	-	-	100	-	-	-	100	-	-	-	A
	JUNIN	-	-	100	-	-	-	76	24	-	-	-	100	-	-	-	-	74	26	-	-	-	74	26	-	-	R/PS/S
	LA PLATA	-	-	100	-	-	50	50	-	-	-	-	90	10	-	-	100	0	-	-	-	-	100	-	-	-	A
	LINCOLN	-	-	98	2	-	-	78	21	1	-	-	98	2	-	-	-	88	12	-	-	-	88	12	-	-	A/R
	PEHUAJÓ	-	-	50	50	-	93	7	-	-	-	-	100	-	-	-	100	-	1	-	-	-	100	-	1	-	A/R/PS
	PERGAMINO	-	-	100	-	-	-	100	-	-	-	-	100	-	-	-	-	100	-	-	-	-	100	-	-	-	A
	PIGÜE	-	100	-	-	-	8	60	43	5	-	-	100	-	-	-	1	12	9	1	-	-	12	9	1	-	R/PS/S
	SALLIQUELO	-	59	41	-	-	-	26	1	-	-	10	90	-	-	-	1	-	1	-	-	-	90	-	1	-	A/R
	TANDIL	-	86	14	-	-	-	24	5	-	-	12	88	-	-	-	-	-	-	-	-	-	88	-	-	-	A
TRES ARROYOS	-	100	-	-	-	-	-	55	-	-	2	98	-	-	-	-	-	-	-	11	-	98	-	-	11	A	
25 DE MAYO	-	-	100	-	-	-	100	-	-	-	-	54	46	-	-	-	100	-	-	-	-	100	-	-	-	A	
CORDOBA	LABOULAYE	-	-	76	24	-	17	78	3	2	-	-	87	13	-	-	18	73	9	-	-	87	13	9	-	A/R	
	MARCOS JUAREZ	-	-	38	62	-	-	100	-	-	-	-	100	-	-	-	-	100	-	-	-	100	-	-	-	A/R/PS	
	RIO CUARTO	-	3	76	20	-	-	81	14	5	-	-	100	-	-	-	42	59	-	-	-	100	-	-	-	A	
	SAN FRANCISCO	-	16	62	21	-	6	72	22	-	-	-	63	37	-	-	-	70	30	-	-	63	37	30	-	A/R	
	VILLA MARIA	-	100	-	-	-	-	100	-	-	-	1	99	-	-	-	-	100	-	-	-	99	-	-	-	A/R	
ENTRE RIOS	PARANA	-	18	67	15	-	-	100	-	-	-	-	76	24	-	-	-	100	-	-	-	76	24	-	-	A	
	ROSARIO DEL TALA	-	32	68	-	-	5	82	13	-	-	-	100	-	-	-	7	85	9	-	-	100	-	9	-	R/PS/S	
LA PAMPA	GENERAL PICO	-	30	60	10	-	-	60	40	-	-	-	80	20	-	-	-	95	5	-	-	80	20	5	-	A/R	
	SANTA ROSA	-	71	29	-	-	-	96	4	-	-	-	100	-	-	-	-	100	-	-	-	100	-	-	-	A	
SANTA FE	AVELLANEDA	11	55	29	5	-	-	90	10	-	-	40	60	-	-	-	-	96	4	-	-	60	-	4	-	A/R	
	CASILDA	-	-	24	76	-	6	83	11	-	-	-	100	-	-	-	4	88	8	-	-	100	-	8	-	A/R	
	CAÑADA de GOMEZ	-	23	77	-	-	45	47	8	-	-	-	82	18	-	-	85	15	-	-	-	82	18	-	-	A	
	RAFAELA	-	11	54	35	-	-	100	-	-	-	-	74	26	-	-	-	100	-	-	-	74	26	-	-	A/R	
	VENADO TUERTO	-	-	100	-	-	-	100	-	-	-	-	90	10	-	-	-	100	-	-	-	90	10	-	-	A/R	
CATAMARCA	CATAMARCA	50	50	-	-	-	-	-	99	1	-	50	50	-	-	-	-	-	100	-	-	50	50	-	-	PS	
CORRIENTES	CORRIENTES	-	68	32	-	-	-	-	-	-	-	-	-	-	-	-	-	-	-	-	-	-	-	-	-	A	
CHACO	CHARATA	9	91	-	-	-	42	53	5	-	-	9	90	1	-	-	24	61	15	-	-	90	1	15	-	A/R	
	ROQUE SAENZ PEÑA	14	86	-	-	-	20	77	3	-	-	13	87	-	-	-	20	77	3	-	-	87	-	3	-	A/R	
FORMOSA	FORMOSA	-	-	100	-	-	-	100	-	-	-	-	-	-	-	-	-	-	-	-	-	100	-	-	-	A	
JUJUY	JUJUY	20	80	-	-	-	-	100	-	-	-	20	80	-	-	-	-	100	-	-	-	80	-	-	-	A	
MISIONES	POSADAS	-	-	100	-	-	-	100	-	-	-	-	-	-	-	-	-	-	-	-	-	100	-	-	-	A/R	

## HUMEDAD Y ESTADO DE LOS CULTIVOS

Desde el 22/01/2021 al 28/01/2021

PROVINCIA	DELEGACIÓN	SOJA de primera										SOJA de segunda										Humedad
		Estadio Fenológico					Estado General					Estadio Fenológico					Estado General					
		E	C	F	L	M	MB	B	R	M	E	C	F	L	M	MB	B	R	M			
SALTA	SALTA	10	90	-	-	-	-	100	-	-	10	90	-	-	-	-	100	-	-	A/R		
SAN LUIS	SAN LUIS	-	100	-	-	-	-	100	-	-	-	100	-	-	-	-	100	-	-	A		
SANTIAGO DEL ESTERO	SANTIAGO DEL ESTERO	37	57	-	-	-	-	100	-	-	11	88	-	-	-	-	100	-	-	A/R		
	QUIMILÍ	-	100	-	-	-	-	100	-	-	1	99	-	-	-	-	100	-	-	A/R/PS		
TUCUMÁN	TUCUMÁN	50	50	-	-	-	-	3	97	-	50	50	-	-	-	-	-	100	-	A/R		

Las cifras expresan porcentaje de la superficie del área sembrada.

Estado general: MB: Muy Bueno, B: Bueno, R: Regular, M: Malo.

Humedad: A: Adecuada, R: Regular, E: Exceso, I: Inundación, PS: Principio de Sequía, S: Sequía.

Estadio Fenológico: E: Emergencia; C: Crecimiento; F: Floración; L: Llenado; M: Madurez

(\*) La sumatoria puede ser inferior a 100, correspondiendo la diferencia a siembras aún sin emerger.



Ministerio de Agricultura,  
Ganadería y Pesca  
**Argentina**